

La Orotava *SlowTours*

# BENIJOS





# INTRODUCCIÓN

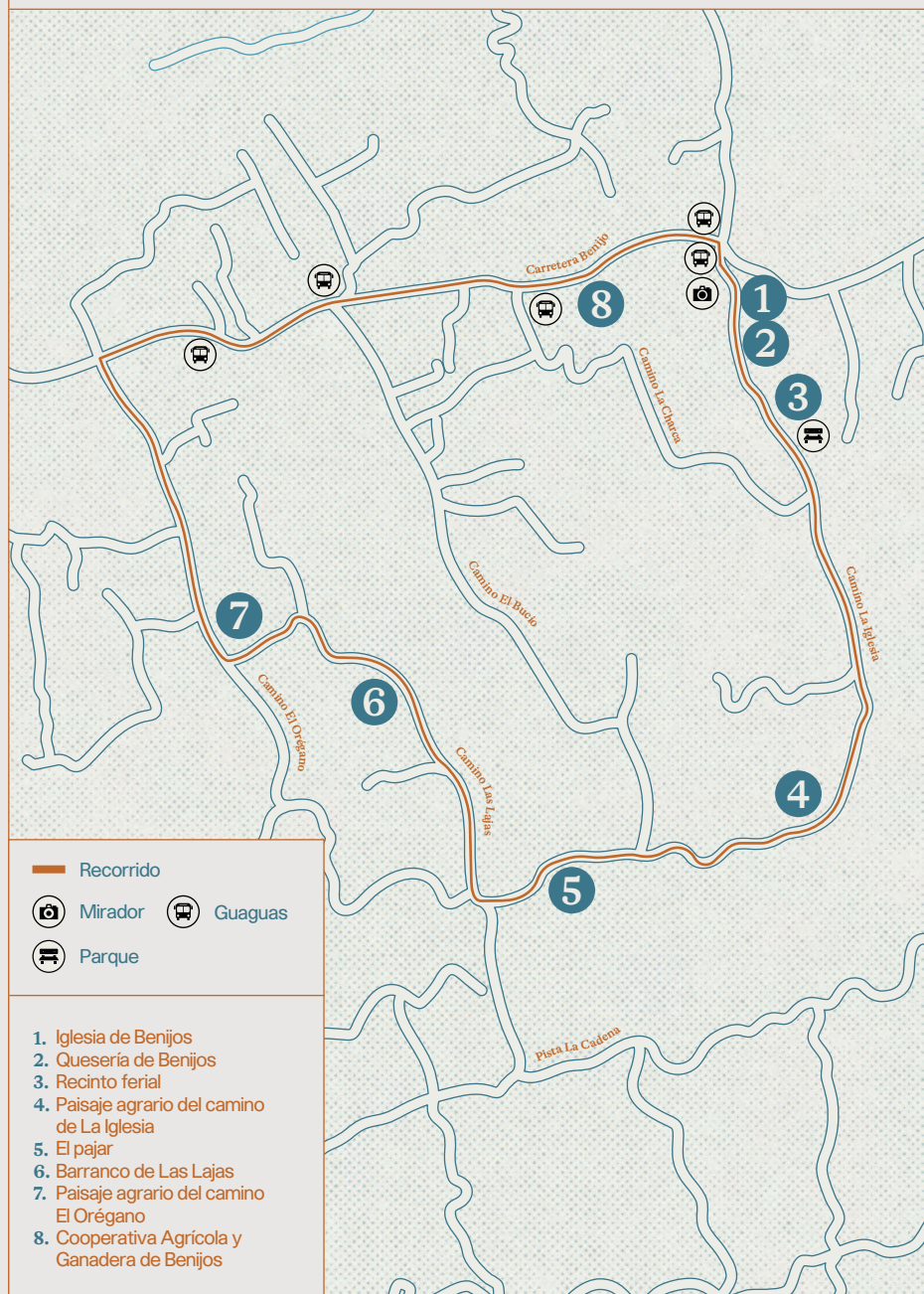
El Ayuntamiento de La Orotava ha diseñado una estrategia municipal orientada hacia el desarrollo sostenible y comunitario de las zonas rurales. Esta iniciativa propone la realización de diversas actuaciones en aquellos enclaves más aislados y desconocidos, como los numerosos caseríos ubicados en las zonas altas y de medianías.

La colección de itinerarios autoguiados *La Orotava SlowTours* es una de las iniciativas que se enmarca en esa estrategia de dinamización económica, social y cultural de los núcleos rurales. Su objetivo es servir de herramienta útil para divulgar el rico patrimonio natural y cultural que existe en nuestro territorio, de forma didáctica y práctica.

Cada uno de los itinerarios creados invita a explorar rincones de La Orotava poco visitados, caracterizados por una idiosincrasia propia. En estos entornos aún se conservan multitud de manifestaciones culturales y elementos de interés patrimonial fruto, precisamente, del aislamiento histórico que sobrellevaron. Esperamos que la divulgación de estos contenidos contribuya a generar conciencia acerca de la relevancia que tienen los territorios rurales en el avance de nuestra sociedad.



# BENIJOS



## FICHA TÉCNICA: BENIJOS



### INICIO:

Iglesia de Benijos

### FIN:

Iglesia de Benijos

### TIPO DE RECORRIDO:

Circular

### GRADO DE DIFICULTAD:

Media

### LONGITUD:

4,18 km

### DURACIÓN A PIE:

3 horas

### ALTITUD MÁXIMA:

1.065 m

### ALTITUD MÍNIMA:

853 m

### DESNIVEL POSITIVO:

226 m

### DESNIVEL NEGATIVO:

226 m

### PENDIENTE MEDIA POSITIVA:

9,4 %

### PENDIENTE MEDIA NEGATIVA:

-12,4 %

### MODALIDAD:

A pie. En vehículo en todo el recorrido.

### CÓMO LLEGAR:

Desde la carretera general Benijos TF-326 acceder a la plaza de la iglesia del barrio.

### HOMOLOGACIÓN:

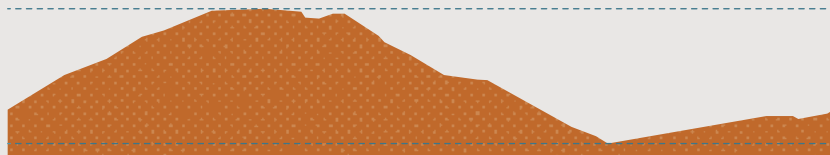
No homologado.

### APARCAMIENTO PÚBLICO CERCANO:

En el entorno de la iglesia.

### PERFIL DE LA RUTA:

1.065 m



853 m

# MUNICIPIO DE LA OROTAVA





**El Rincón**

*Santa Úrsula*

**Las Cuevas**

Reserva Natural Especial de Las Palomas

Reserva Natural Integral de Pinoleris

**Pinolere**

Paisaje Protegido de Las Lagunetas

**Colombo**

**Bebedero Alto**

**Cañeño**

**Mamio**

**Aguamansa**

Parque Natural de la Corona Forestal

# BIENVENIDOS A BENIJOS

Al oeste de La Orotava se extiende uno de los parajes rurales más singulares del municipio: Benijos. Este enclave se caracteriza por mantener su actividad agraria, especialmente la relacionada con el cultivo de la papa y la elaboración del queso de cabra. En este lugar, abundan extensos bancales fruto de la roturación masiva del terreno que se realizó, especialmente, durante la segunda mitad del siglo pasado.

Benijos se emplaza en una de las zonas más alejadas del centro del municipio. Este aislamiento histórico favoreció su vinculación al monte y la creación de una cultura propia, en íntima relación con la agricultura y la ganadería.

Este itinerario circular, que comienza en la zona principal del barrio, te adentrará en un territorio

agrario activo, que cambia con las estaciones y los ciclos de cultivo. Transitarás entre huertas labradas y casas dispersas, donde aún se crían cabras, gallinas y bestias, tan necesarias para el trabajo en el campo.

Descubre La Orotava más rural, su historia, sus gentes y su cultura, a través de esta ruta que incorpora los hitos patrimoniales más representativos. Sumérgete en este territorio, de forma respetuosa y consciente, para conocer la historia y la realidad de un lugar condicionado por el clima y la orografía.





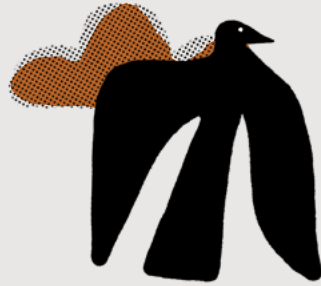
## RECOMENDACIONES

Durante tu visita autoguiada a este paraje rural transitarás por caminos asfaltados de notable pendiente. Si disfrutas de este itinerario, deseamos que muestres una actitud responsable y comprometida con nuestro entorno. Aquí tienes algunas recomendaciones:

**1.** Usa calzado y ropa adecuada al tipo de actividad que te proponemos.

**2.** No alteres el entorno que transitas, no perturbes las especies ni su hábitat, pasa sin dejar huella.

**3.** No dañes los elementos patrimoniales que visitas, contribuye a preservar el legado cultural de este lugar.



**4.** No dejes residuos en el recorrido, lleva contigo la basura que generas y deposítala en los puntos habilitados.



**5.** Contribuye al desarrollo rural consumiendo en los negocios de la zona y comprando artesanía local.

**6.** Respeta los animales y los cultivos que encuentres a tu paso. Por tu propia seguridad no te adentres en zonas no permitidas.

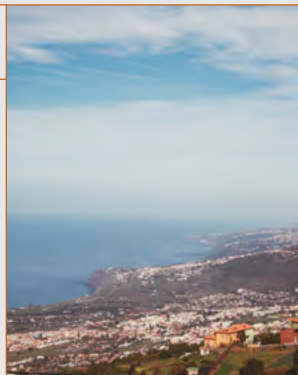
Para que tengas una experiencia excepcional, previamente infórmate e investiga sobre el lugar y sus gentes. Empápate de la historia, la cultura y la tradición de una de las regiones más desconocidas de La Orotava.



## IGLESIA DE BENIJOS

El itinerario comienza en el centro neurálgico del barrio, donde se erige la nueva iglesia de Santa María de la Cabeza. Este templo, que sigue los parámetros arquitectónicos propios de las iglesias contemporáneas, presenta una planta dispuesta a modo de abanico, con la fachada principal sobresaliendo del cuerpo central, mostrando un rosetón y un campanario adosado.

En la plaza colindante se congrega la vecindad durante los encuentros religiosos y los festejos, especialmente los relacionados con las fiestas locales de septiembre, que se prolongan durante días. Desde esta parada, el itinerario continúa ascendiendo por el camino La Iglesia.



Desde 1983, este templo acoge la imagen de San Isidro Labrador, obra del escultor orotavense Ezequiel de León Domínguez.



## QUESERÍA DE BENIJOS

Esta central lechera, que lleva el mismo nombre del barrio, es uno de los enclaves más relevantes del agrosistema local. Su actividad se inició en 1998, gracias a la producción de leche de ganaderos de la zona. Actualmente, la quesería es abastecida por más de cien productores de diversas procedencias y produce distintos tipos de queso como fresco, semicurado, curado y de mezcla, elaborado con leche de cabra y de vaca.

La mayoría de las explotaciones que abastecen esta quesería son familiares y mantienen las labores de pastoreo, donde los rebaños pastan al aire libre. El itinerario continúa ascendiendo por el camino de La Iglesia hasta la próxima parada, un espacio amplio dedicado a diversas actividades representativas de este lugar.

La conservación del pastoreo en las zonas rurales contribuye a la prevención de incendios.



## RECINTO FERIAL

El recinto ferial es el lugar de encuentro más conocido de esta zona. Desde este punto puedes observar un amplio espacio, con distintos niveles, dedicado a la conocida Feria de Ganado que tiene lugar en el marco de las fiestas del barrio y que reúne hasta tres mil cabezas de ganado caprino, caballar, mular y vacuno. Entre otras demostraciones tradicionales, como la trilla, se organizan sortijas y competiciones caballares y mulares de gran popularidad en La Orotava.

Hasta hace algunas décadas, la Feria se celebraba con una mayor presencia del ganado vacuno, imprescindible para las labores del campo. La mecanización del sector agrario derivó en su desaparición, lo que hace necesaria la participación actual del ganado procedente de otros municipios.



La mayor parte de los rebaños de cabras de La Orotava proceden de la zona de Benijos, con razas autóctonas como la Tinerfeña Norte, adaptada a la humedad y el frío.



## PAISAJE AGRARIO DEL CAMINO DE LA IGLESIA

En este punto del itinerario puedes contemplar un paisaje agrario caracterizado por extensos bancales y algunas zonas de matorral. Al comienzo del año, las montañas de estiércol lucen distribuidas en los terrenos, listas para ser esparcidas antes de sembrar las papas. En primavera, los surcos se cubren de ramas verdes y bajo la tierra crecen los tubérculos más famosos de nuestra cultura gastronómica.

A comienzos del verano, se inicia la esperada cosecha que, hoy en día, aunque se realiza de forma mecanizada, aglutina a varias personas de cada unidad familiar para recoger, clasificar y trasladar las papas. A lo largo de este camino puedes encontrar animales pastando, una estampa cada vez menos frecuente en la isla.

En la zona se fomenta la rotación de cultivos, una técnica que consiste en la siembra consecutiva de distintas especies en un mismo terreno, logrando el descanso del suelo.



## EL PAJAR

En este punto del camino podrás observar las ruinas de un pajar tradicional. Antes de las roturaciones de los terrenos para construir los extensos bancales, existieron muchos de ellos que sirvieron de hábitat a la población local. Numerosas de las viviendas actuales están emplazadas en las ubicaciones de los antiguos pajares.

Este ejemplar, aunque carece de la techumbre vegetal a dos aguas, conserva todos sus muros de piedra elaborados a dos caras y sin enlucido en sus paramentos. De planta rectangular, posee un único vano de acceso en la fachada principal.



La cubierta vegetal del pajar, probablemente elaborada con paja de cereal, reposaba sobre un armazón de madera procedente de árboles de los montes cercanos.



Benijos limita con el vecino municipio de Los Realejos a través de otro notable elemento geográfico: el barranco de La Raya.

## BARRANCO DE LAS LAJAS

El itinerario continúa descendiendo por el camino de Las Lajas, desde donde puedes disfrutar de una vista panorámica al sistema agrario de Benijos y a un barranquillo de singular belleza. En este enclave se puede apreciar la erosión que ha ocasionado el agua de la lluvia en el terreno, creando accidentes geográficos como este que modelan el paisaje.

Este tipo de rincones naturales, donde el material geológico más resistente ha quedado al descubierto, se han convertido en lugares comunes de uso donde es frecuente encontrar animales pastando o descansando.



## PAISAJE AGRARIO DEL CAMINO EL ORÉGANO

En este tramo del itinerario, el descenso se realiza entre amplios bancales. Aunque el cultivo principal en la zona es la papa, es posible encontrar otras especies como el millo o las coles. En ocasiones podemos encontrar terrenos sembrados con chochos, una leguminosa que aporta nitrógeno a la tierra. En Benijos existe gran tradición mular y caballar asociada a la siembra de cereales como la avena, una gramínea que se adapta bien a esta franja climática y es muy apreciada como forraje.

En esta zona se concentran las viviendas de varias familias, algunas de ellas relacionadas con el ganado caprino y la elaboración queso artesanal. El itinerario continúa descendiendo hasta conectar con la carretera general que atraviesa el barrio.



La sustitución de la papa por otros cultivos, en un mismo terreno, favorece el control de plagas muy dañinas como la polilla guatemalteca.





## COOPERATIVA AGRÍCOLA Y GANADERA DE BENIJOS



En estas instalaciones se realizan varias labores de postcosecha de las papas cultivadas en la zona y en otros lugares de la isla. El objetivo que persigue la Cooperativa es efectuar un aprovechamiento completo del producto, realizando distintos tipos de corte de los tubérculos en función de su utilización en el mercado. De esta forma, se obtienen papas panaderas, bravas, para tortillas, para freír o enteras.

Hoy en día, estas instalaciones son gestionadas por la Cooperativa Garañaña, donde diversas máquinas realizan el pelado y troceado de las papas. También han introducido el pelado de cebollas. Ambos productos se comercializan en hoteles, centros escolares y mercados.

A la Cooperativa llegan papas de variedades comerciales como Cara, Red Cara, Druid y algunas variedades de las papas antiguas de Tenerife como Bonita y Azucena.

## DIRECTORIO DE INTERÉS:

### FARMACIAS:

#### **Farmacia Barroso**

Carretera General Las Cañadas  
TF-21 178, Barroso, 38310  
La Orotava  
922 334 483

#### **Farmacia Camino Chasna**

Camino de Chasna, 24, 38310  
La Orotava  
922 336 426

### CENTROS DE SALUD:

#### **Centro de Salud de Barroso**

Carretera General Las Cañadas  
TF-21, Barroso, 38310 La Orotava  
922 478 434

#### **Centro de Salud de Camino de Chasna**

Camino de Chasna, 73, 38310  
La Orotava  
922 478 524

### TAXIS:

#### **Parada de taxis**

Calle Inocencio García, 15, 38300  
La Orotava  
922 323 737

#### **Parada de taxis**

Calle San Juan Bosco, 1, 38300  
La Orotava  
922 323 737

### EMERGENCIAS:

112

### POLICÍA LOCAL LA OROTAVA:

Calle Cólogán, 2, 38300 La Orotava  
922 330 114

### TITSA (GUAGUAS-AUTOBUSES):

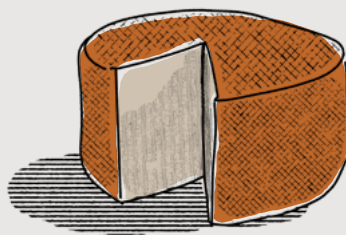
Av. Ob. Benítez de Lugo, s/n, 38300  
La Orotava  
922 332 702

### OFICINA MUNICIPAL DE INFORMACIÓN TURÍSTICA:

Calle Carrera del Escultor Estévez,  
5, A, 38300 La Orotava  
922 323 041

### Consulta la información turística del municipio en la web oficial:

[https://www.laorotava.es/es/  
turismo](https://www.laorotava.es/es/turismo)



## **La Orotava *SlowTours*: Benijos**

### **Edita**

Dirección General de Cultura y Patrimonio Cultural.  
Gobierno de Canarias

### **Colabora**

Concejalía de Patrimonio Cultural.  
Ayuntamiento de La Orotava

### **Produce y coordina**

Cultania. Gestión Integral del Patrimonio Cultural  
Calle Molinos de Agua, n.º 10, 1º, local 3.  
38207 La Laguna  
922 079 830 · info@cultania.com · cultania.com

### **Textos**

© Yaiza González Hernández

### **Diseño gráfico y maquetación**

© Gabriela Mailet

### **Fotografías**

© Gabriela Mailet

### **Ilustraciones y mapas**

© Mauro Sánchez Gómez

© Paula Siverio

Depósito Legal: TF 1129-2023

1ª edición: diciembre 2023

© Todos los derechos reservados

